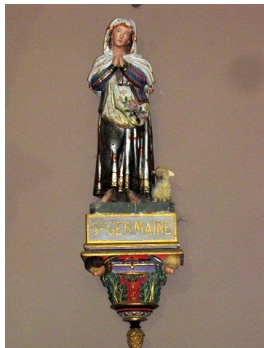


Il y a aussi 2 très belles statues de Saint Louis et de Sainte Germaine.



consacré la France à la Vierge Marie. C'était la chapelle de la famille de Castelnaud.



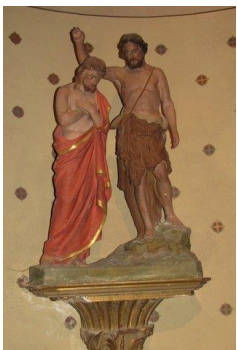
MONTASTRUC la CONSEILLERE

Église Saint Barthélémy

Les 6 chapelles en partant de l'entrée de l'église :

A gauche :

1/ chapelle de Saint Antoine, avec les fonds baptismaux surplombés d'une colombe et d'une statue représentant le baptême de Jésus par Saint Jean-Baptiste. Au-dessus de l'autel une statue de l'enfant Jésus de Prague.



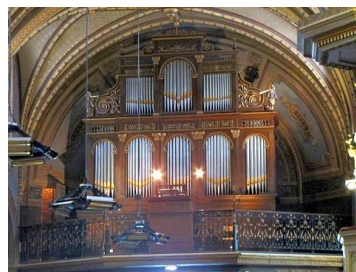
A droite :

1/ Exposition du trésor (statuaires, tabernacles, reliquaires, ancien mécanisme de l'horloge, photos, ancien monument aux morts).

2/ Chapelle du Sacré Cœur avec une statue de Sainte Thérèse.

3/ Chapelle de la Vierge à l'enfant avec les statues de Sainte Rita et de Saint Antoine de Padoue.

Au-dessus de la porte d'entrée remarquer l'orgue œuvre de la manufacture d'orgues Puget de Toulouse. Il bénéficie d'une acoustique intéressante de l'église pour des concerts.



2/ Chapelle de Saint Joseph vitrail représentant la mise au tombeau.

3/ Chapelle Notre Dame des douleurs. Statue de Jeanne d'Arc, vitrail représentant Jésus descendu de la croix, tableau du vœu de Louis XIII qui a

Renseignements

Site internet du Diocèse de Toulouse :

<http://toulouse.catholique.fr>

Téléphone de la Paroisse : 05 61 84 23 84

Cette plaquette a été réalisée en concertation avec la PRTL
(Pastorale des Réalités du Temps libre et des Loisirs)


TOURISME & LOISIRS
Donner une âme au temps libre

Historique

L'église actuelle est la 3^{ème} église de Montastruc la Conseillère consacrée à Saint Barthélémy.

La première se situait près du cimetière actuel.

La deuxième à l'emplacement de l'église actuelle. On ne connaît pas sa date exacte de construction estimée au XVII^e siècle. Elle servait alors également d'entrepôt aux commerçants locaux et d'asile pour les malades pauvres.

Son clocher s'est effondré « avec fracas » dans la nuit du 26 mai 1776 en endommageant les bâtiments. Sa réfection est terminée en 1781.

Le 2 prairial an II (21 mai 1794) le culte est suspendu, les effets de l'église et les objets du culte ont été vendus. Retour au culte le 25 messidor an VIII (14 juillet 1800).

En 1821 vu la vétusté de l'édifice on décide sa destruction qui sera effective en 1831.

La troisième : la construction débute en 1827, travaux rapidement interrompus et repris en 1833 pour un achèvement en 1835. L'architecte était Louis Delor de Masbou.

En 1880 nouveaux travaux pour percement de fenêtres. Autour du chœur l'ancienne sacristie est transformée en déambulatoire et l'on construit sur l'arrière une annexe qui servira de sacristie et de chapelle.

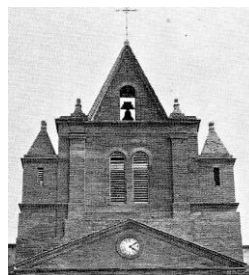


Peintures de Georges Castex, vitraux de Paul Chalons et le couronnement de la Vierge sur le cul-de-four dominant le chœur est de M. Roucolle.

L'église est consacrée le 19 mai 1881. Réception des reliques de Saint Barthélémy le 9 février 1890. En 1885 installation de l'orgue (Puget facteur) inauguré le 1 août 1886.

En 1902 un parquet est installé sur le carrelage.

En 1946 le clocher menaçant de s'effondrer est détruit. Un nouveau clocher sera construit en 1952.



En 1966 réfection de la toiture.

En 1986 rénovation extérieure de l'église, la toiture est entièrement refaite.

Entre 2008 et 2010 rénovation complète de l'intérieur y compris vitraux et orgue.

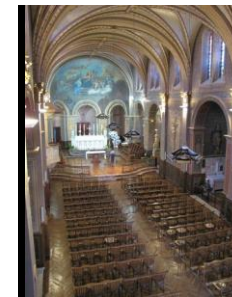
Il existait une deuxième église située à l'est du château de Lavalade : Saint Martin de Curcelles.

Description

Témoignage d'une époque dans sa totalité.

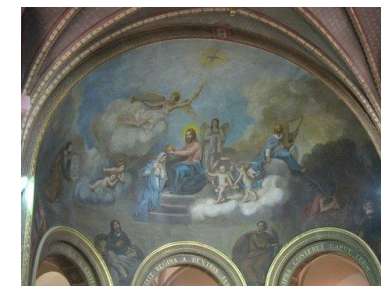
Nef de 6 travées voûtées sur croisées d'ogives complétées par des liernes et des tiercerons.

Les 6 chapelles latérales sont également voûtées sur croisées d'ogives.



Le chœur : surplombé par « le couronnement de la Vierge » où l'on voit un personnage offrir en cadeau un dessin représentant la façade de l'église (Saint Barthélémy à l'image de l'architecte). On peut aussi remarquer le Roi David et deux évangélistes : Saint Marc et Saint Jean.

Autel de marbre qui a été amputé de son tabernacle à la demande du curé dans les années 1960 après Vatican II. Statues de Jésus et des 4 évangélistes.



Au milieu du chœur, au sol il y a une marqueterie remarquable. Des 2 côtés, magnifiques stalles.

A gauche statue de Notre Dame de Lourdes, à droite Sainte Germaine.

Sur l'avant, remarquer une Sainte Table en bronze massif ouvragé.

Le chœur est entouré d'un déambulatoire sur les murs duquel sont les 14 stations du chemin de croix en relief. Dans le fond, accès à la sacristie et à la chapelle du Saint Sacrement.